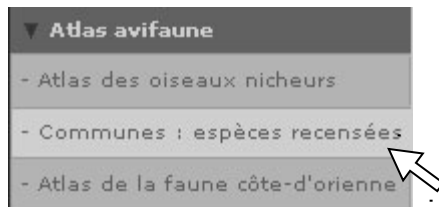




Inventaires communaux

Combien d'espèces d'oiseaux ont déjà été observées sur ma commune ? Telle ou telle espèce y a-t-elle déjà été notée ? Ces questions, de nombreux ornithos se les sont déjà posées, par simple curiosité ou pour aiguiller leurs recherches dans le but de compléter la liste de la ville ou du village dans lequel ils résident. Pour cela, 3 clics suffisent ! Sur la page d'accueil, menu « Atlas avifaune », cliquez sur l'onglet « Communes : espèces recensées ».



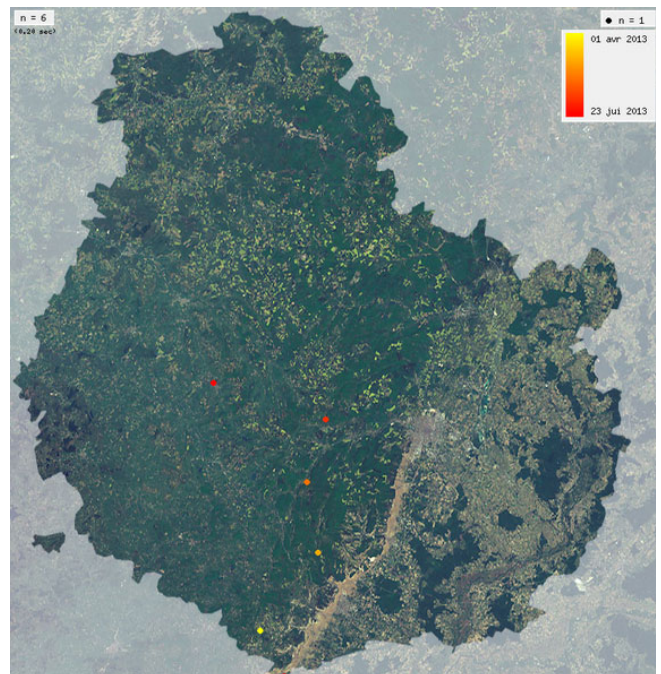
A partir de là, deux options de recherche s'offrent à vous :

- dresser l'inventaire de votre commune en la choisissant dans la liste déroulante ;
- ou bien la démarche inverse : choisir une espèce (exemple ci-dessous avec l'Outarde canepetière, aujourd'hui disparue de Côte-d'Or) pour en faire ressortir la liste des communes où elle a été contactée.

Dans les deux cas, les résultats sont annotés de la dernière année d'observation, du statut de reproduction, etc.

Alors, combien de vautours ?

Dans la dernière newsletter, nous vous incitions à lever les yeux au ciel au mois de juin pour y voir le Vautour fauve... Le cru 2013 fut dans la moyenne, avec 6 observations (dont 3 en juin), mais d'un unique individu à chaque fois. Sans surprise, les mentions se concentrent sur une frange sud du département (voir carte ci-dessous, disponible en page d'accueil dans « données et analyses »).



Observations de Vautour fauve en Côte-d'Or en 2013

Choisissez une zone et une espèce :

Côte-d'Or Outarde canepetière

[Afficher la liste des communes](#) [Carte](#)

Nombre de commune : 6

Commune	Dernière donnée	Nidification
Châtillon-sur-Seine	1962	
Créancey	1968	
Pagny-le-Château	1976	
Rouvres-en-Plaine	1957	
Saulon-la-Rue	1968	
Varanges	1958	

Pour les limicoles, c'est déjà l'automne...

Si le mois de juillet vous permet encore de mener des prospections « oiseaux nicheurs » pour de nombreuses espèces (Bondrée apivore, Pies-grièches écorcheur et à tête rousse, hirondelles, Circaète Jean-le-Blanc, Fuligule morillon, Nette rousse, Blongios nain, passereaux entamant leur seconde nichée, etc.), il marque également le début de la migration post-nuptiale (la descente vers le sud) pour quelques espèces.



*Fuligule morillon, femelle et canetons
(photo : A.ROUGERON)*

C'est particulièrement le cas de certains limicoles, pour lesquels le mois de juillet représente non seulement les premiers mouvements, mais aussi le pic de migration. On peut citer notamment l'Echasse blanche, les Chevaliers culblanc, sylvain et guignette.



Chevalier guignette (photo : G.BEDRINES)

Regardez entre les vaches !

S'il est bien une espèce dont les observations ont littéralement explosées en l'espace de quelques années en Côte-d'Or, c'est le Héron garde-bœufs. Ce petit ardéidé cosmopolite, encore si rare chez nous au début des années 2000, donne désormais lieu à plusieurs mentions chaque année, notamment au cœur de l'été. Des groupes de plusieurs dizaines d'individus (record à battre : 57 !) ne sont même plus exceptionnels. L'oiseau porte bien son nom, et les zones de prairies pâturées seront à privilégier pour partir à sa recherche, ainsi que la proximité des zones humides. Sans surprise, c'est ainsi le val de Saône (étendu à la Vingeanne au nord et à la Dheune au sud) qui concentre la majorité des données. Mais les gravières de plaine dijonnaise ou les environs des réservoirs de l'Auxois, par exemple, peuvent également accueillir le petit héron.



Hérons garde-bœufs (photo : G.BEDRINES)

Bonnes observations à toutes et tous !

Antoine ROUGERON
LPO Côte-d'Or

Avec le soutien financier de :